

**Maximale belasting: 300 kg/660 lbs**

De StretcherSling wordt gebruikt samen met een speciaal voor horizontaal tillen ontwikkeld tiljuk, de StretcherBar. Er zijn tien ophangpunten, vijf op elke kant van de patiënt, die samen een gelijkmatige steun onder het hele lichaam geven. De StretcherSling is bedoeld voor het verplaatsen van patiënten in een liggende positie.

SystemRoMedic omvat vier categorieën: verplaatsen, repositioneren, ondersteunen en tillen.



## Functionele inspectie

Controleer de toestand en werking van de tilband regelmatig, en altijd na wassen.

Controleer of dat het materiaal niet is versleten, beschadigd of gebleekt. Als er tekenen van slijtage zijn moet het product worden getest op sterkte en worden weggegooid als er twijfel is aan de veiligheid.



## Lees altijd de instructies

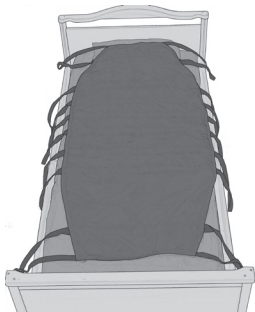
Lees de instructies voor alle bij verplaatsingen gebruikte hulpmaterialen.

Kies de maat tilband zorgvuldig zodat ongemak wordt voorkomen en de patiënt niet uit de band kan glijden. Als de band te groot is bestaat het risico dat de patiënt er uit kan glijden.

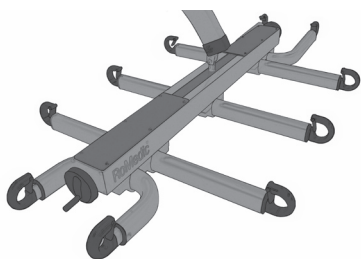
Laat een patiënt die opgetild is nooit zonder toezicht.

Breng eerst de ruglussen van de tilband aan en daarna de beensteunlussen. Gebruik altijd een goedgekeurd tiljuk.

## Productomschrijving StretcherSling en StretcherBar

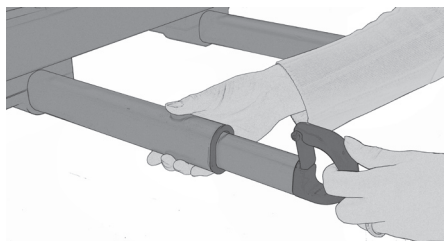


De StretcherSling heeft een 177 cm lang textielen laken met vijf tilbanden die van de ene naar de ander kant lopen. Dit betekent dat het gewicht van de patiënt wordt verdeeld over tien banden.

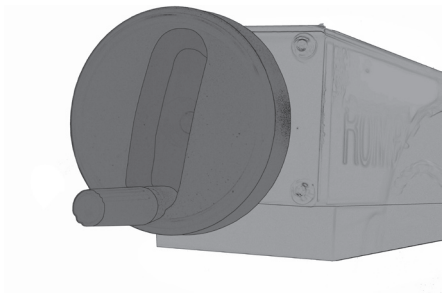


De StretcherSling is ontworpen om uitsluitend in combinatie met de StretcherBar te worden gebruikt. Er worden geen andere combinaties aanbevolen.

De StretcherBar is gemaakt van aluminium. Het middendeel heeft een ingebouwde balansregelaar en vijf aluminium profielen met tilhaken op elk uiteinde. Zie de handleiding voor de StretcherBar.

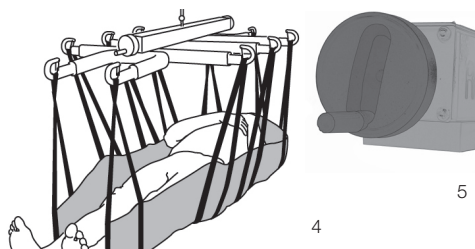
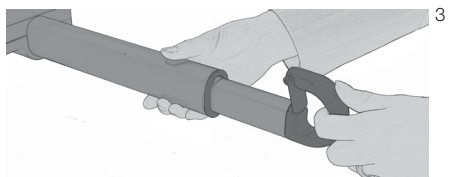


De tilhaken hebben veiligheidsclips en alle tilarmen kunnen worden ingesteld op de breedte van de patiënt door ze, voordat er getild wordt, uit te trekken. Zie de handleiding voor de StretcherBar.

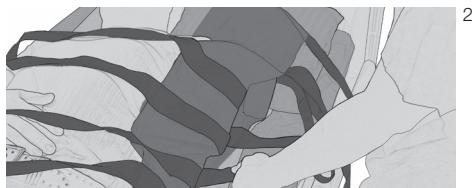


Het middendeel van de StretcherBar heeft een ingebouwde balansregelaar. Deze wordt ingesteld door het draaien van het wiel op beide zijden om de gewenste balans te bereiken. Zie de handleiding voor de StretcherBar.

## De StretcherSling kan alleen worden aangebracht en verwijderd terwijl de patiënt ligt



## Verwijderen van de StretcherSling



1. Maak alle ophanghaken los van de lift en zet de lift uit de weg. Draai de patiënt naar u toe en stop de StretcherSling in, tussen zichzelf en het onderliggende oppervlak.

2. Het materiaal glijdt over zichzelf als u de StretcherSling wegtrekt nadat de patiënt weer gedraaid is.

## Alternatieve wijze van aanbrengen van de StretcherSling

Als de patiënt door de situatie niet kan worden gedraaid brengt u eerst twee ReadySheets onder de patiënt aan (van onderaf omhoog); vervolgens trekt u de StretcherSling tussen de gladde materialen door.

### Materiaal:

Polyester: Duurzaam materiaal met weinig wrijving.

Geplastificeerd netmateriaal: Kan worden gereinigd met alcohol en wordt aanbevolen voor baden en douchen.

### Onderhoud van het product:

Lees het productlabel.



Gebruik geen wasmiddel.  
Hang de band, voor een maximale levensduur, op om te drogen of droog hem bij lage temperatuur in de droger.

Neem bij vragen over product-trials, advies of informatie contact op met uw Handicarevertegenwoordiger.

Neem, als u meer informatie nodig hebt, contact op met uw verplaatsingsspecialist of ga naar [www.handicare.com](http://www.handicare.com). Zorg dat u altijd beschikt over de meest recente versie van de handleiding. Handleidingen kunnen worden gedownload van onze website: [www.handicare.com](http://www.handicare.com)

Handicare AB

Veddestav. 15. Box 640 Tel: +46 (0)8-557 62 200

SE-175 27 Järfälla Fax: +46 (0)8-557 62 299

SWEDEN

Internet: [www.handicare.com](http://www.handicare.com)

E-mail: [info@handicare.se](mailto:info@handicare.se)

